

滨海新区太平镇 国土空间总体规划

[2021-2035年]

草案公示稿

2025年11月

前言

立足新发展阶段、贯彻新发展理念、构建新发展格局，按照市委市政府、区委区政府统一部署，落实《天津市滨海新区国土空间总体规划（2021-2035年）》的规划要求，太平镇人民政府组织编制了《滨海新区太平镇国土空间总体规划（2021-2035年）》（以下简称《规划》）。

《规划》坚持以习近平新时代中国特色社会主义思想为指导，全面贯彻党的二十大和二十届二中、三中、四中全会精神，深入贯彻落实习近平总书记视察天津重要讲话精神和对天津工作一系列重要指示要求，形成规划草案。

《规划》是对上位规划的落实和深化，是对太平镇国土空间保护开发作出的总体安排和综合部署，是开展国土空间保护、开发、整治与修复等各类空间活动的行动纲领，是制定空间发展政策、实施国土空间规划管理的蓝图，是实施国土空间用途管制的法定依据。

《规划》草案已编制完成，为了让公众充分了解草案内容，征求公众意见，现进行草案公示。



01

落实发展要求，
谋划镇域发展新目标



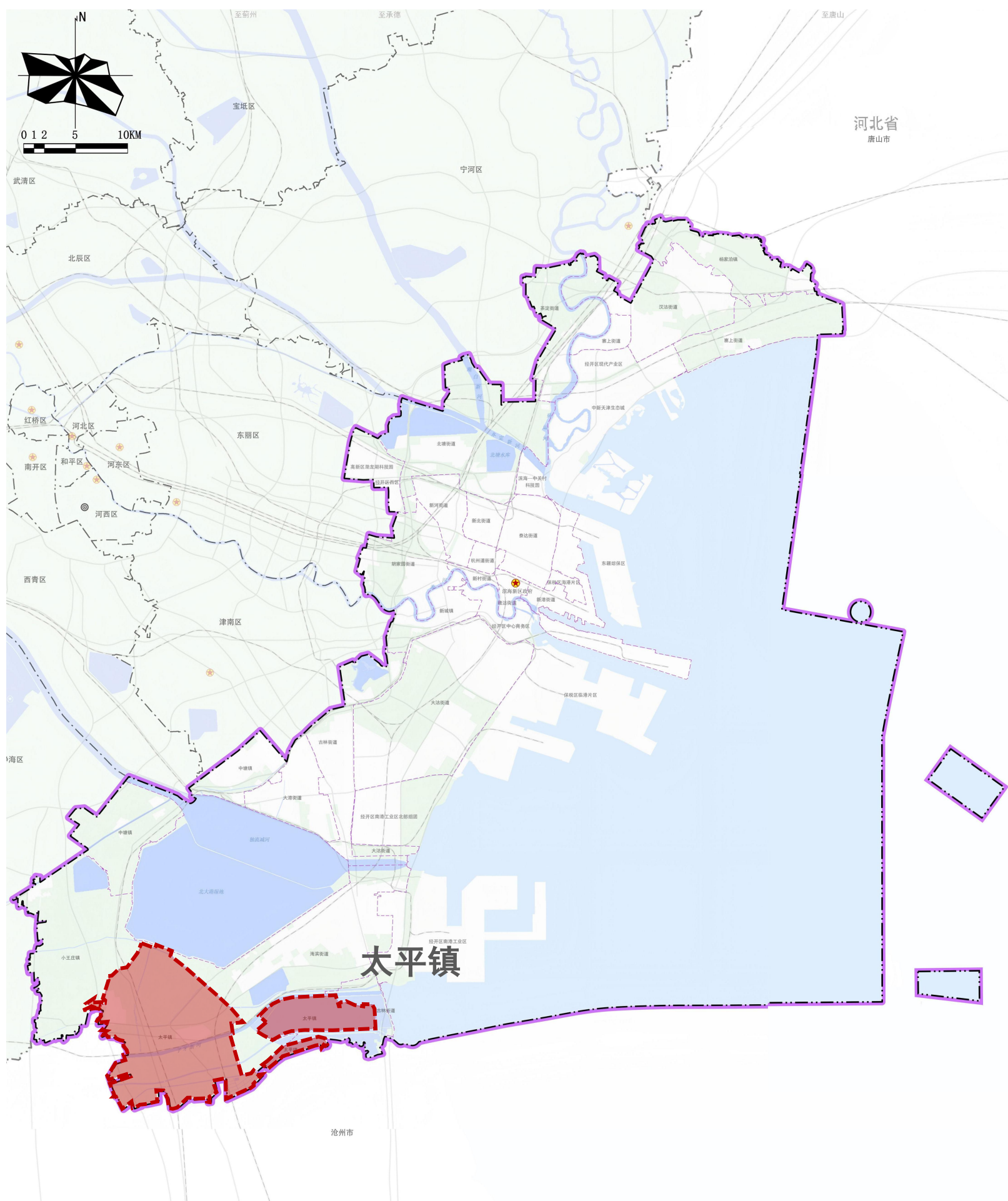
➤ 1.1 规划范围与期限

规划范围

规划范围为太平镇变更调查范围，分为镇域和镇区两个规划层次。

规划期限

本次规划基期年为2020年，规划期限为2021年至2035年，远景展望至2050年。



➤ 1.2 规划原则

生态优先、绿色发展

以人为本、品质提升

全域统筹、城乡融合

因地制宜，突出特色

上下联动，强化实施

公众参与，开放共享

➤ 1.3 发展定位

充分发挥太平镇在滨海新区南翼片区中的特有优势和作用，彰显北方湿地景观和人文地域特征，突出产业发展特色，促进一二三产融合发展，明确核心功能定位：

津冀文旅宜居特色小镇

滨海新区南部新兴产业聚集区

现代农业示范区

02

锚固底线约束，
塑造美丽国土新格局



➤ 2.1 统筹落实三条控制线

严格保护耕地与永久基本农田

落实耕地和永久基本农田保护任务。严格落实天津市滨海新区国土空间总体规划下达的耕地保护任务，规划期内耕地保有量不低于**6969.87公顷**，永久基本农田面积不低于**5611.11公顷**。

科学划定生态保护红线

严格落实生态保护红线。严守自然生态安全边界，太平镇生态保护红线面积共计**3655.7公顷**，全部为陆域生态保护红线。

合理划定城镇开发边界

科学划定城镇开发边界。依据天津市滨海新区国土空间总体规划确定的城镇开发边界规模，结合太平镇发展实际，按照节约集约、绿色低碳、高质量发展要求，划定城镇开发边界**9.49平方千米**。



➤ 2.2构建全域绿色高质量空间格局

构建“双核双轴、两带三区”镇域开发保护格局

- **双核：**强化镇区和重点片区的发展带动作用。
- **双轴：**城镇综合发展轴和文旅特色发展轴。依托重要交通干线，形成综合发展轴；构建南北向文旅特色发展轴。
- **两带：**子牙新河、北排河农旅生态带。整合子牙新河、北排河生态农业资源，建设生态农业休闲旅游发展带。
- **三区：**立足镇域各村庄发展特质，将太平镇划分为北、中、南三个片区，即北部特色种养区、中部现代农业区、南部生态农业区，筑牢各片区支撑作用。



➤ 2.3 做优绿色高质农业空间

优化农业生产空间布局

- 形成布局合理、数量充足、设施完善、生产现代的粮食生产功能区。提升耕地保障能力，不断加强农产品供给。建设农产品主产区，在滨海新区南部高端种植和现代畜牧农业区建设中发挥重要支撑作用。

加强特色种养殖业和现代农业发展

北部特色种养区重点发展绿色种植业。

中部现代农业区重点提升基础粮食作物保障能力，以冬枣种植为特色，发展高效农业深加工，培育打造区域品牌。

南部生态农业区重点发展农产品加工、特色养殖、生态与休闲农业。



➤ 2.4 保护林茂水秀生态空间

科学合理保护生态空间

- 以农田生态景观为基底，以区域水网为脉络，以基础设施廊道为补充，重点突出生态保护格局。加强沙井子行洪道和两河泄洪通道安全防护，全面提升防洪能力和水土涵养能力。沿子牙新河、北排河构建生态发展轴带，加强沿河两侧生态修复和水系连通，保持原生态河道景观。

加强自然保护地保护与管理

- 太平镇涉及国家级自然保护区1个，为天津古海岸与湿地国家级自然保护区；涉及省级自然保护区1个，为天津北大港湿地自然保护区。确保重要自然生态系统、自然遗迹、自然景观和生物多样性得到系统性保护。



➤ 2.5建设集约高效镇村空间

构建“镇区-中心村-基层村”的三级镇村体系

① 明确镇村发展**职能结构**

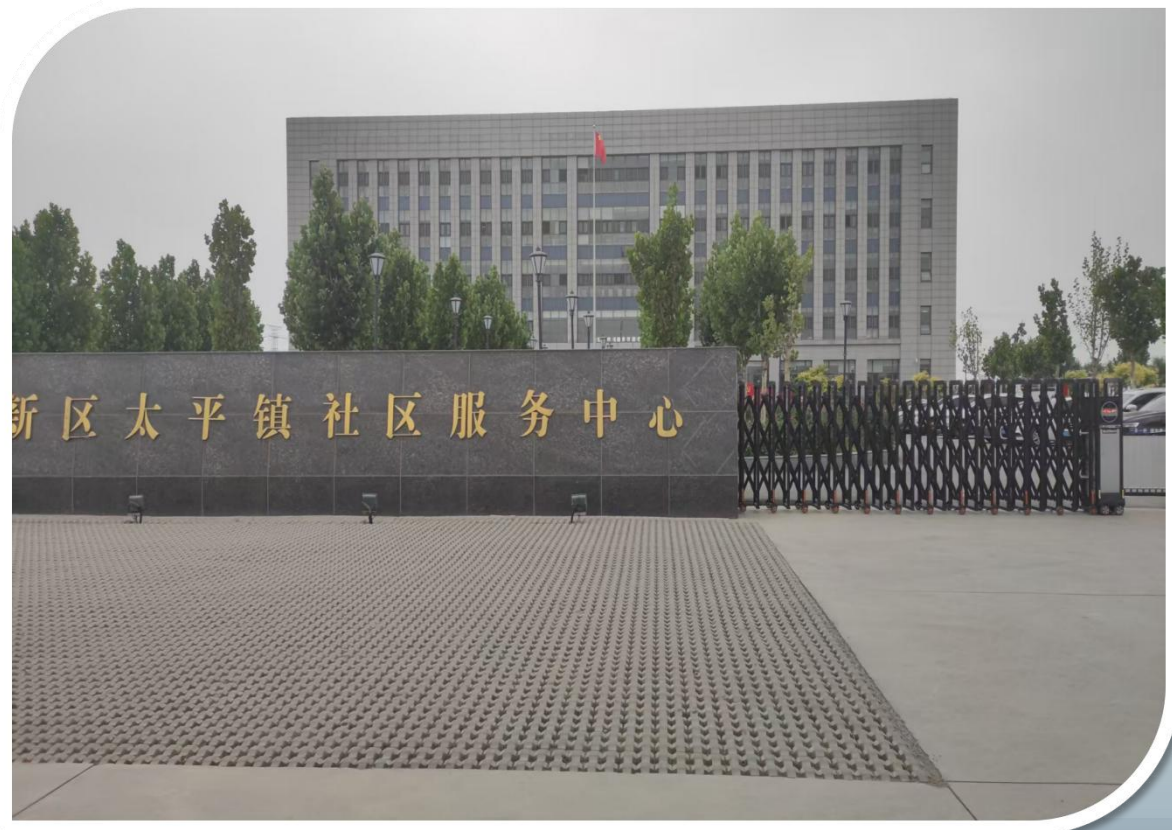
② 构建**镇村协调**发展格局

③ 建设集约高效**品质城镇**

④ 保障乡村振兴**发展空间**

⑤ 明确乡村地区**规划指引**

⑥ 引导**村庄分类**有序布局



03

城乡空间提质，
建设高效美丽太平镇



➤ 3.1 结构重塑，打造高效活力镇区

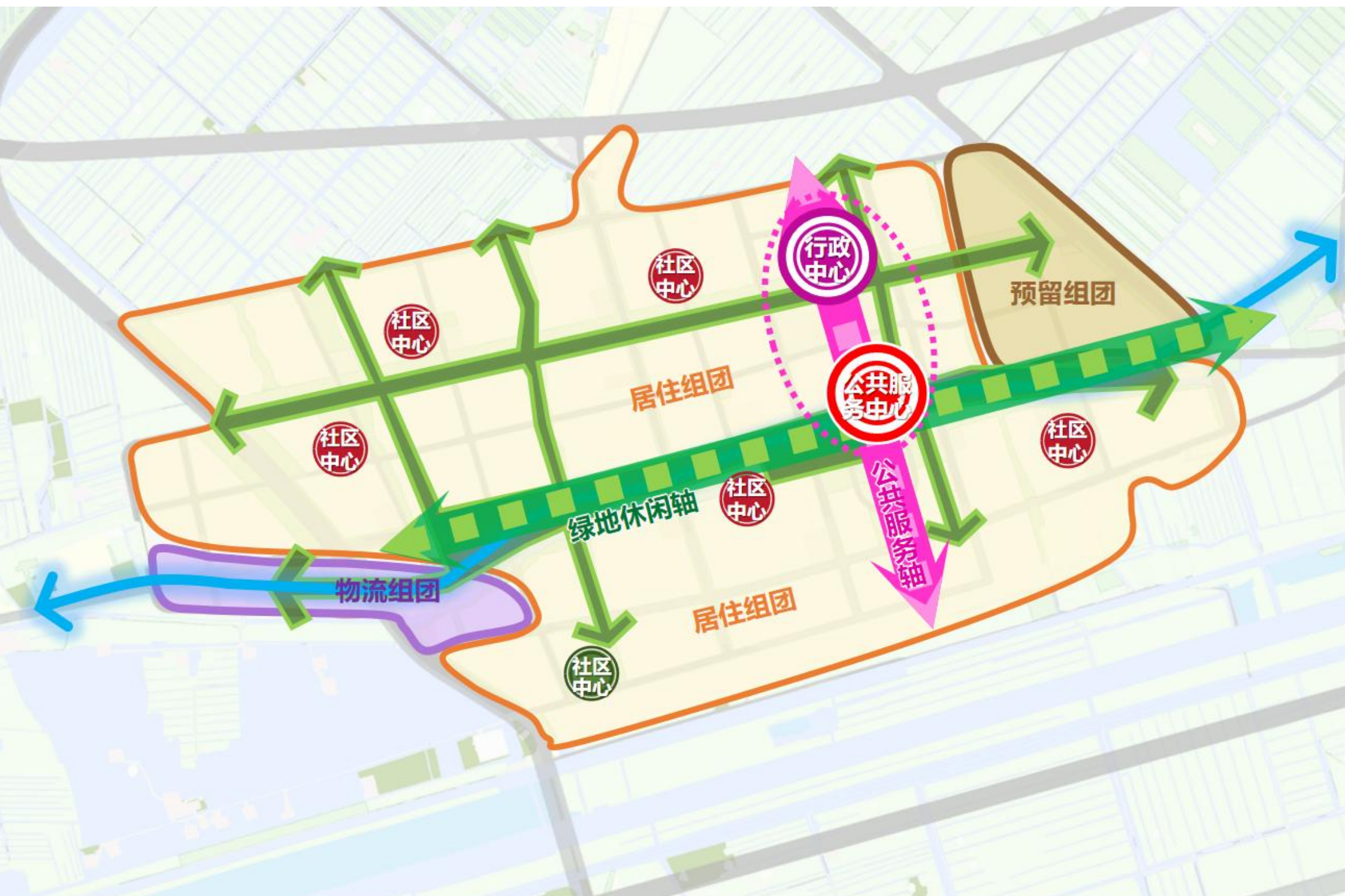
打造“双轴、双心、多组团”的镇区结构

双轴：娘娘河绿地休闲轴、公共文化活动轴

双心：行政中心、公共服务中心

多组团：多个发展组团

- 结合空间结构，将城镇集中建设区分为八类二级分区，实施分区管控。
- 优化调整镇区用地结构，重点完善居住用地布局，补充公共服务设施短板，优化绿地与开敞空间，适度进行用地弹性留白。
- 推动土地混合开发和空间复合利用，推进产城融合发展。



➤ 3.2 城镇提质，完善各类配套支撑体系

完善公共服务设施布局：规划形成“镇级—社区级”两级公共服务体系。以娘娘河、镇区中心轴线为依托构建“十字”公共服务设施聚集区，合理布局各类公共服务设施。

加强城镇蓝绿开敞空间建设：构建城镇公园开放系统，镇区打造“一带、一环、多点”镇区公园系统。

提升城镇道路交通系统，完善城镇公用设施配置。

强化城镇综合防灾减灾：加强应急指挥系统建设，保障应急避难场所空间，完善城镇公共安全系统。



➤ 3.3 风貌彰显，树立三宜城镇标杆

塑造“宜居、宜业、宜游”的城镇形象

突出宜居生活、特色体验

打造科技宜业、智慧办公

体现生态宜游、人文特色

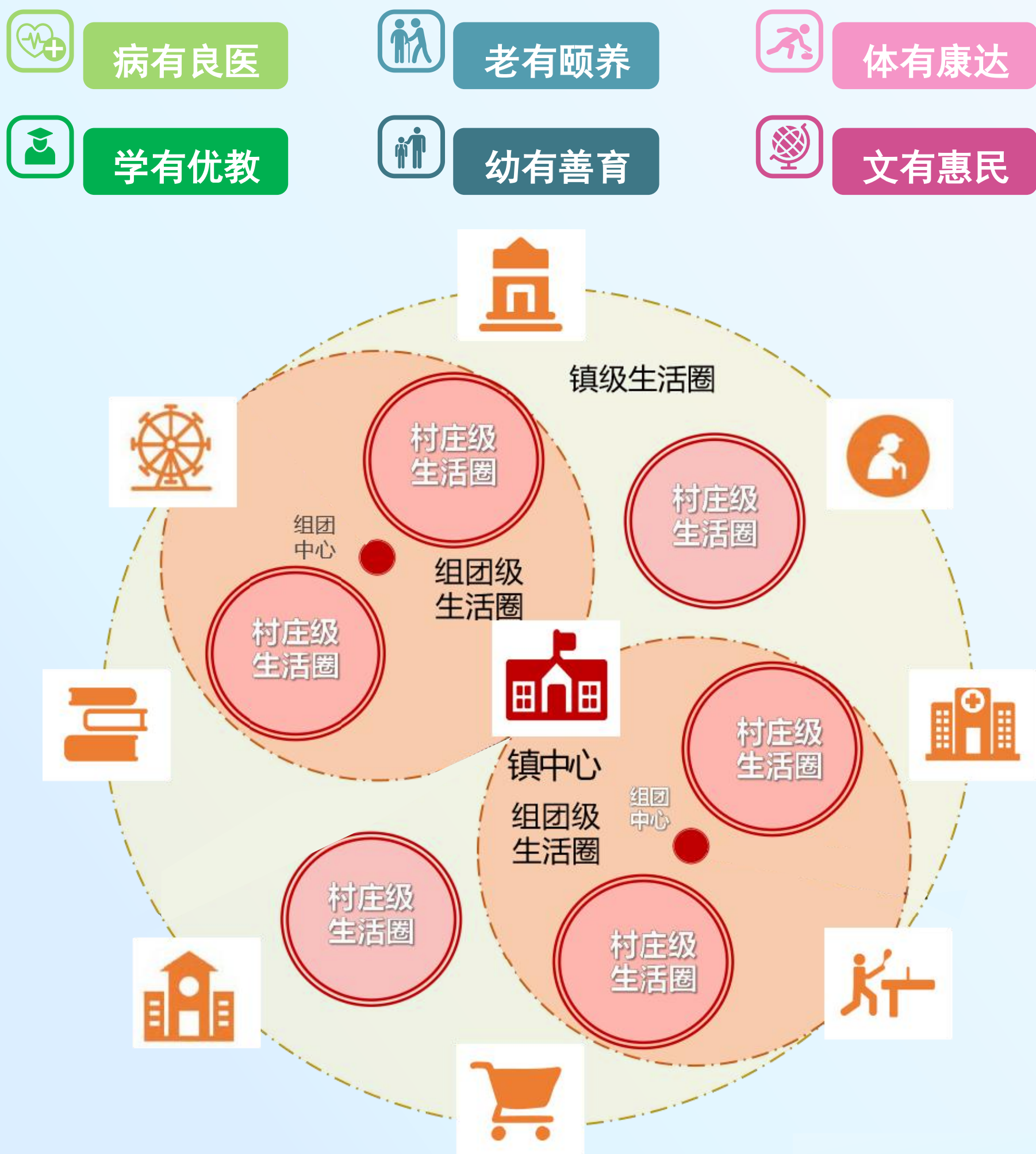
整体风貌定位为简约现代、科技感和生态绿色兼具的特色小镇。

镇区围绕娘娘河形成东西向景观风貌轴，串联多个南北向绿地与开敞空间景观带，围绕城镇及社区构建多个公共中心，形成特色景观节点。



➤ 3.4完善普惠均等的城乡公共服务体系

构建“镇-村”两级社区生活圈层级，逐步完善15分钟生活圈，因需制宜地精准打造社交圈、邻里圈、出行圈，因地制宜地科学配置公共服务设施，构建完善的养老、医疗、教育、商业、交通、文体公共服务设施体系，形成安全、友好、舒适的宜居生活服务平台，满足居民日益增长的对美好生活的需求。



➤ 3.5 强化历史文化资源保护利用

促进各级各类文保单位、非物质文化遗产保护与活化利用

加强历史文化保护与风貌引导。太平镇有1处市级文物保护单位及若干处不可移动文物。加强对天津滨海崔庄古冬枣园为代表的1处中国重要农业文化遗产保护与利用。加强对非物质文化遗产的保护和展示宣传。



天津滨海崔庄古冬枣园为市级文物保护单位，
被列为中国农业农业文化遗产。

➤ 3.6创新地方文旅综合发展路径

突出北方大农业景观农旅新亮点

创建农旅消费新场景，推动产业服务延链拓展，提升高附加业态价值，促进太平农粮增产、农业增效、农民增收，建设万亩粮食高产稳产高效综合示范基地。

彰显北方特色湿地村落风情

重点发展以“北方湿地景观”为特色的民宿、农旅产业，建设北方湿地风情旅游区。

打造“一村一品”农旅目的地

深挖人文自然资源，依托现状农旅产业资源，突出“枣园”崔庄、“垦荒”红星、酷飞“窦庄”、“农趣”翟庄等特色，打造深度体验的一系列旅游项目。

04

强化要素保障，
构建韧性安全支撑体系



➤ 4.1 构建便捷通达综合交通体系

优化对外客货交通体系，提升区域通达性

对外
通达

畅通镇域交通组织，便捷联系津城核心区、滨城核心区等重点区域。优化客货运交通组织，对外干线公路构建“两横三纵”格局，提升区域交通通达性，逐步减少货运交通影响。

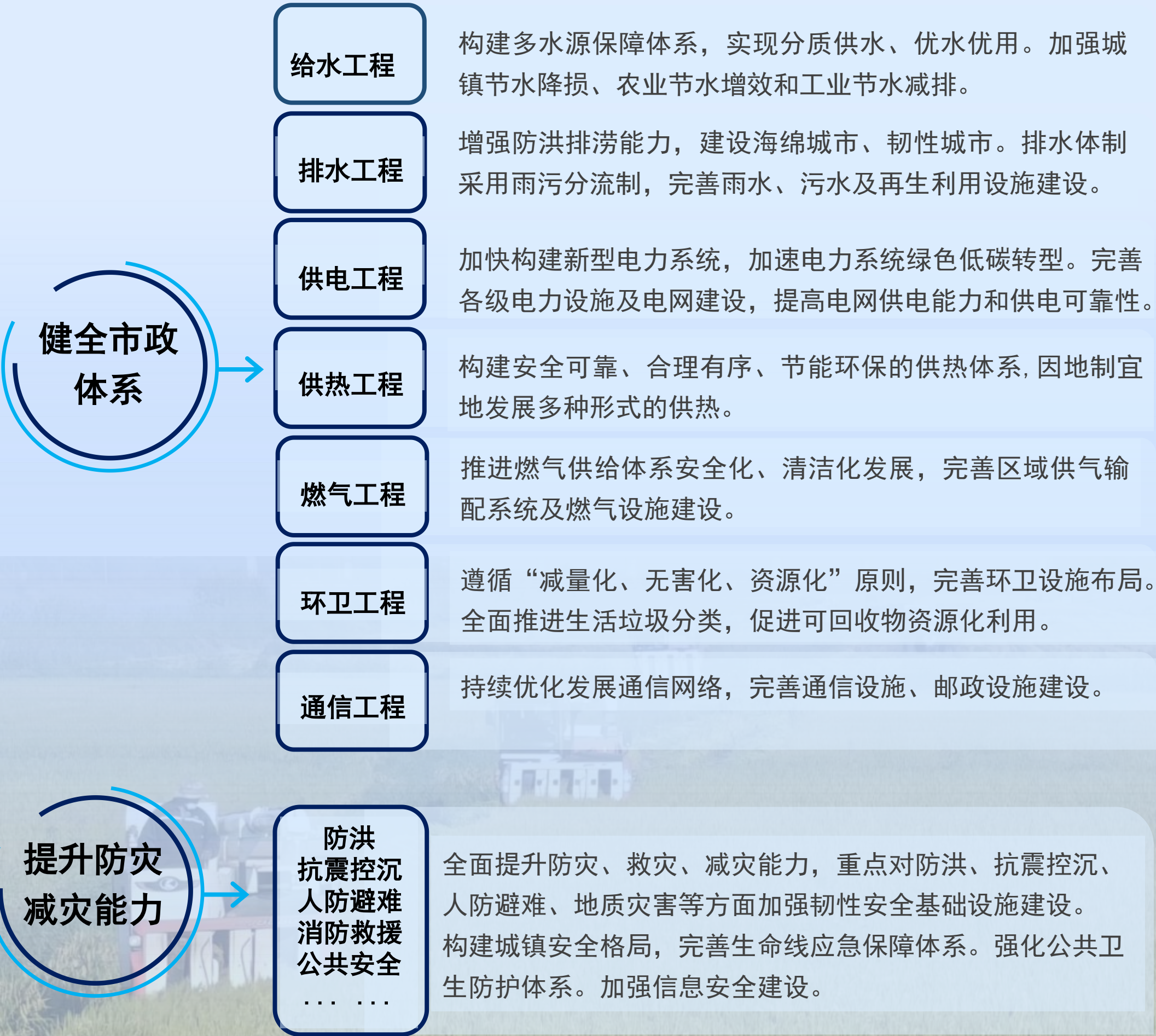
内部
畅通

完善镇域道路交通网络，强化镇区交通体系

优化内外衔接节点，促进太平镇融入周边干线公路网络；完善内部交通网络，合理布局各类场站设施，提升路网承载力，方便居民高效出行。



➤ 4. 2优化安全韧性基础设施支撑体系



05

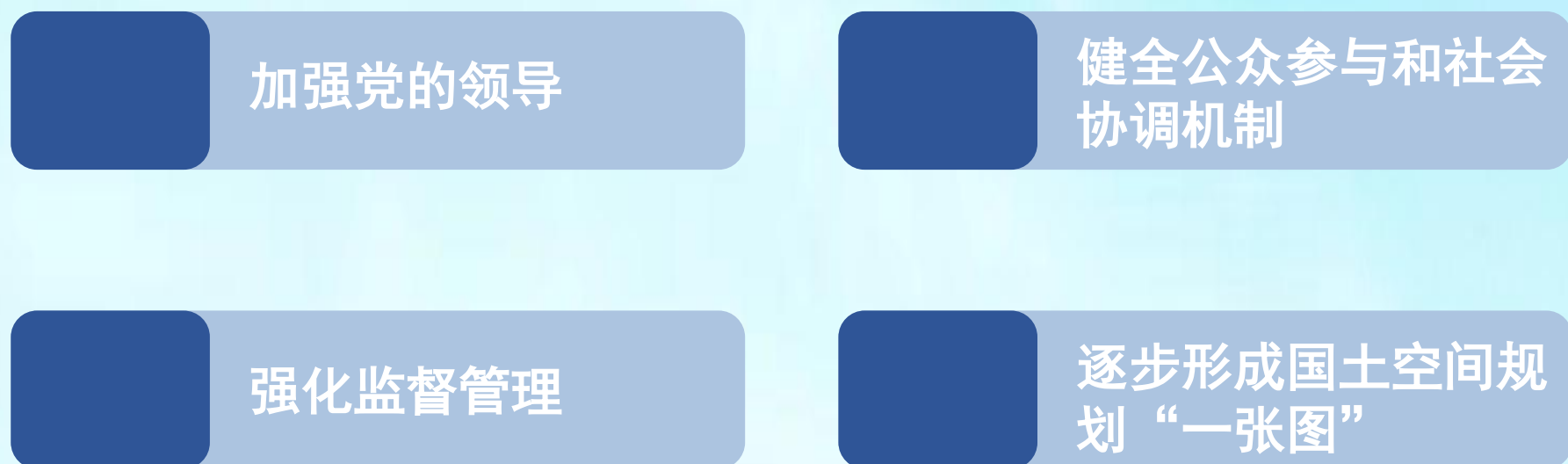
保障传导实施，
提升国土空间治理能力



➤ 5.1 明确规划落实和传导



➤ 5.2 完善规划实施保障机制



未来，太平镇邀您 共同见证！

公示时间30日

公众意见提交途径：

电子邮箱：bhttpzgglb@tj.gov.cn

邮寄地址：天津市滨海新区太平镇社区服务中心

邮政编码：300450

邮编标题或信封封面请注明“滨海新区太平镇国土空间总体规划（2021-2035年）公示”意见反馈字样

注：部分图片来源于天津市滨海新区太平镇人民政府网络公众号，仅作公示稿使用，若涉及版权问题，请与天津市滨海新区太平镇人民政府联系，
本次为规划草案公示，最终以审批文件为准。